



กรมชลประทาน

กระทรวงเกษตรและสหกรณ์

ประวัติสถานี

สถานีสำรวจอุทกวิทยาน้ำแม่ตื่น (P.64)

บ้านหลวง อ.อมก๋อย จ.เชียงใหม่

ศูนย์อุทกวิทยาและบริหารน้ำภาคเหนือตอนบน
สำนักอุทกวิทยาและบริหารน้ำ
สิงหาคม 2550

ประวัติสถานี

รหัส P.64

1.ที่ตั้ง

แม่น้ำ แม่ตั้น บ้านหลวง ตำบล ยางเปียง
อำเภอ อมก๋อย จังหวัด เชียงใหม่

พิกัด

LAT 17° 47' 02" N.° LONG 98° 22' 10" E.°

แผนที่ระวาง 4644 I แผนที่ 149

พื้นที่รับน้ำ 503 ตารางกิโลเมตร

ความยาวจากต้นน้ำถึงสถานีสำรวจ 26.1 กิโลเมตร

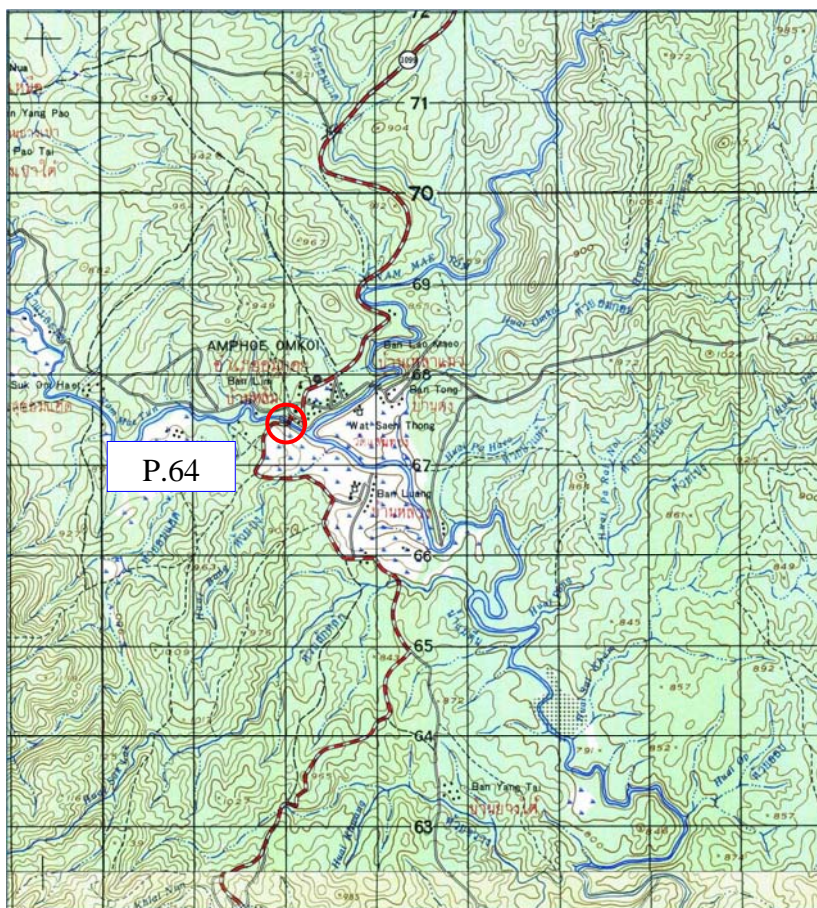
เปิดเพื่อจุดประสงค์ พัฒนาแหล่งน้ำ บริหารจัดการน้ำ

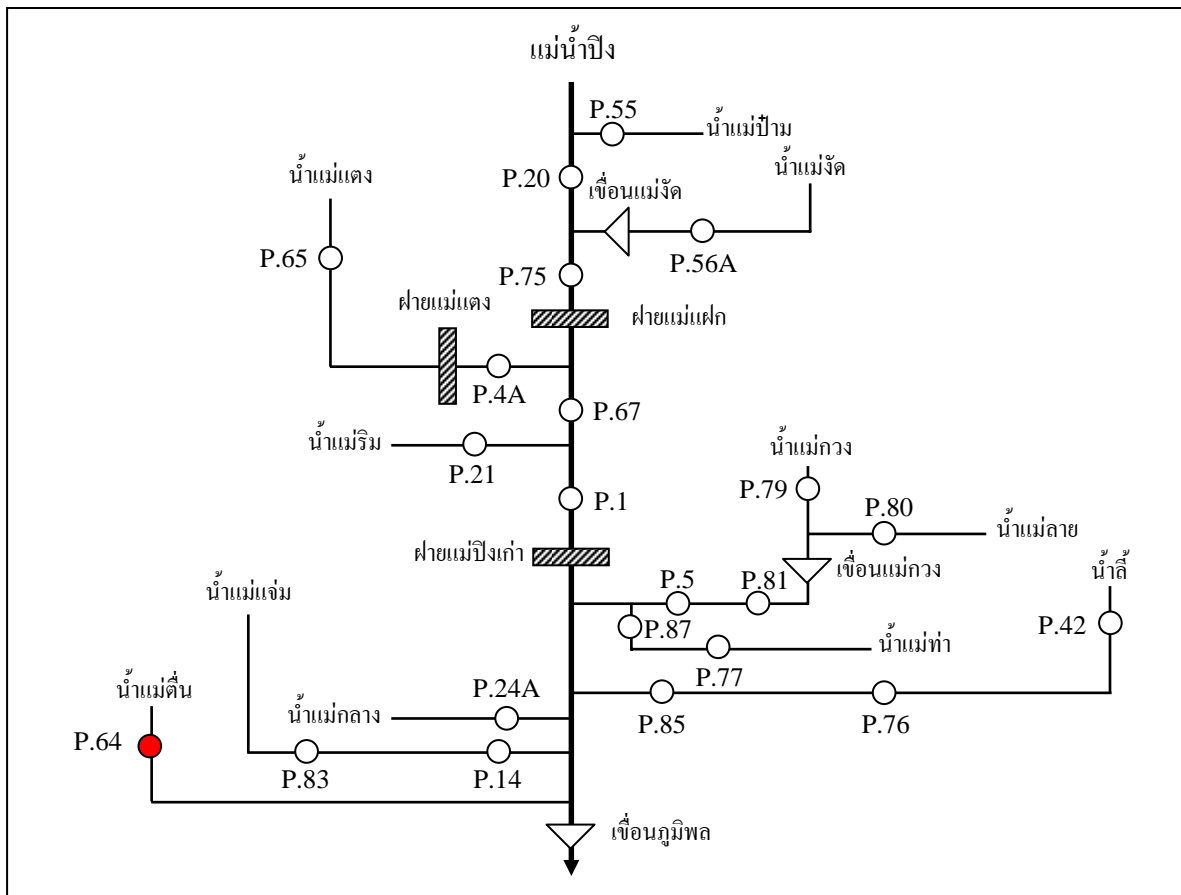
เตือนภัยน้ำท่วม งานวิจัยลุ่มน้ำ

กำหนดที่ตั้งหน่วยสำรวจโดย นายณรงค์ ปัญจะ ตำแหน่ง เจ้าพนักงานอุทกวิทยา 6

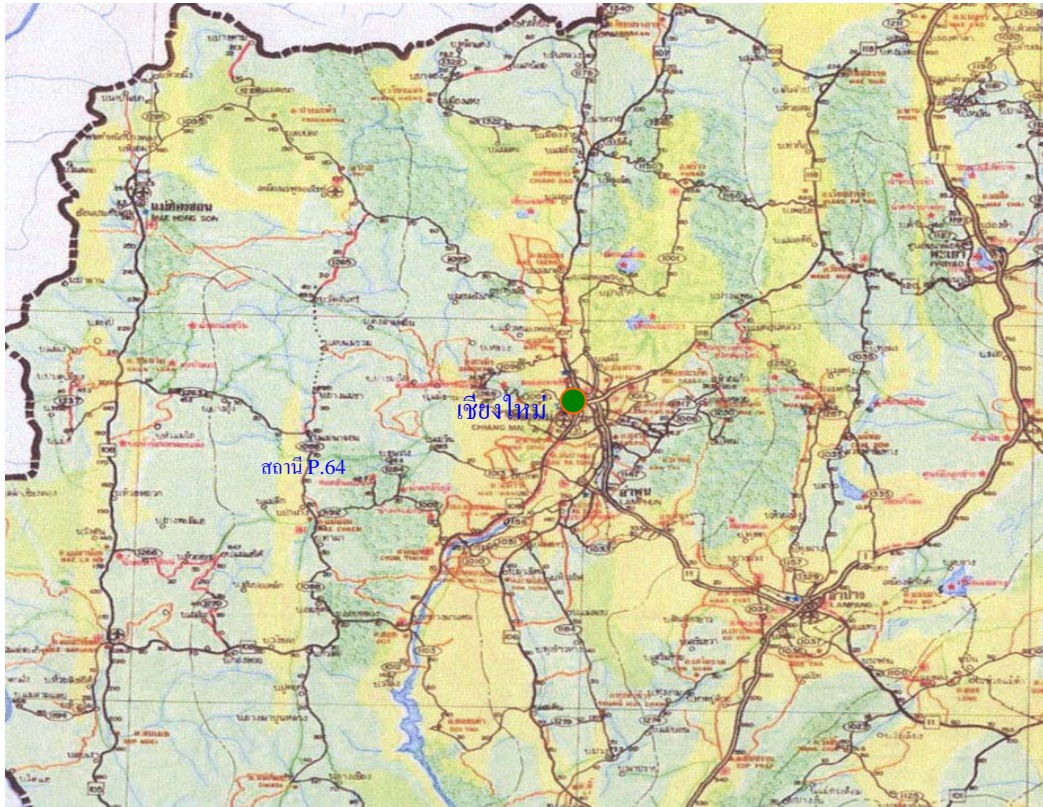
เมื่อ -

ที่ตั้งสถานีจากแผนที่ 1:50000





แผนผังลุ่มน้ำปิง



แผนที่สังเขปกการเดินทางไปสถานี

2. ลักษณะภูมิประเทศ ที่ราบลุ่ม ที่ราบเชิงเขา ทุ่งนา ภูเขา

3. ลักษณะลำน้ำ

เหนือแนวสำรวจ ลักษณะลำน้ำ ลำน้ำตรง ประมาณ 100 เมตร

ท้ายแนวสำรวจ ลักษณะลำน้ำ ลำน้ำตรง ประมาณ 300 เมตร



4. ลักษณะท้องน้ำ กรวด หิน ทราย

5. รูปร่างลำน้ำเป็นรูป ตัว U ตัว V กว้างประมาณ 62 เมตร

ระดับตลิ่งฝั่งซ้าย 793.419 ม.(ร.ท.ก.) มีลักษณะ สูงชัน,มีการปลูกพืชสวนครัว

ระดับตลิ่งฝั่งขวา 793.550 ม.(ร.ท.ก.) มีลักษณะ สูงชัน,มีการปลูกพืชสวนครัว

6. ความลาดชัน 1:78

7. ความสูงท้องน้ำเทียบกับระดับน้ำทะเล - ม.(ร.ท.ก.)

8. สิ่งกีดขวาง

เหมือง อยู่เหนือ แนวสำรวจ - เมตร

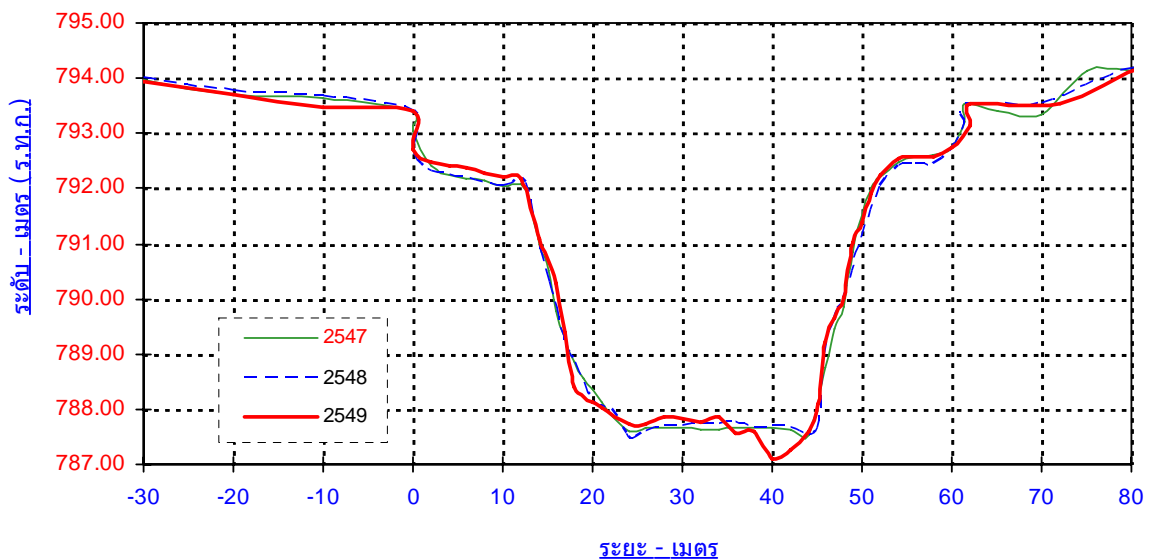
ฝาย อยู่ท้าย แนวสำรวจ - เมตร

เขื่อน อยู่ - แนวสำรวจ - เมตร

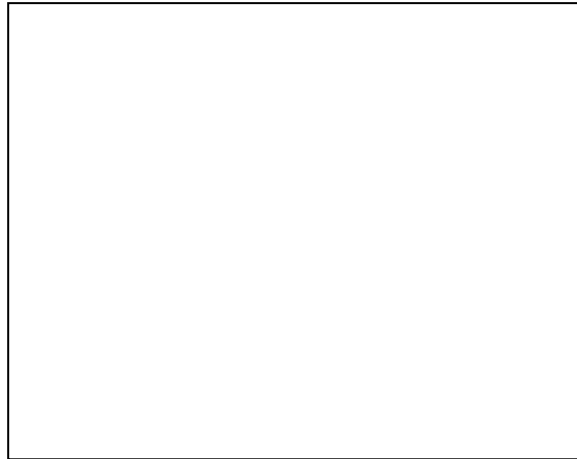
อื่นๆ.....



รูปตัดขวางน้ำแม่ดิน สถานี P.64 อ.อมก๋อย จ.เชียงใหม่



9. หมุดหลักฐาน ชั่วคราว ถาวร ชนิด มาตรฐานทองเหลือง ขนาด 30 * 30 ซม.
 ตั้งอยู่ที่ - ฝั่ง ของลำน้ำ
 ราคา - ม.(ร.ท.ก.) สถานที่ใกล้เคียง -



10. การโยงราคาระดับเป็น ร.ท.ก.

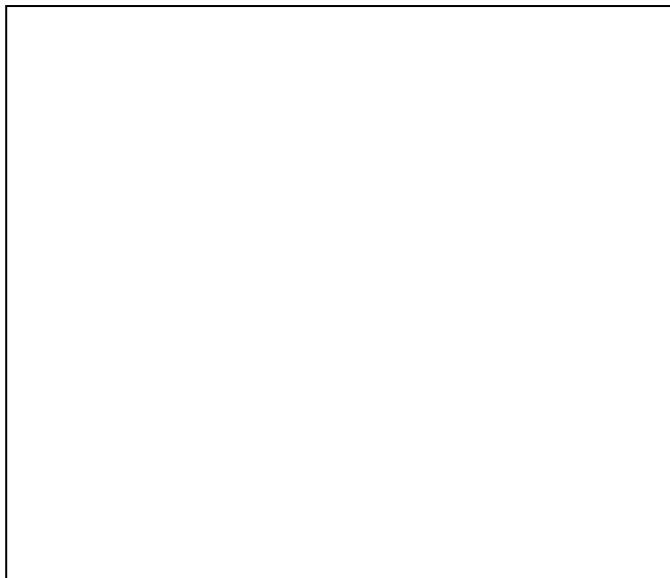
จาก สถานี - อำเภอ - จังหวัด -
 ราคาที่โยงจากหน่วยงาน - ม.(ร.ท.ก.) เมื่อวันที่ -

11. เสาระดับ	จำนวน	4	ต้น	รวม	6.00	เมตร	
ต้นที่ 1 เป็น	คสล.	ติดแผ่น	0.00 เมตร	ถึง	1.00	เมตร	ทาสี ขาว
ต้นที่ 2 เป็น	คสล.	ติดแผ่น	1.00 เมตร	ถึง	2.00	เมตร	ทาสี ขาว
ต้นที่ 3 เป็น	คสล.	ติดแผ่น	2.00 เมตร	ถึง	4.00	เมตร	ทาสี ขาว
ต้นที่ 4 เป็น	คสล.	ติดแผ่น	4.00 เมตร	ถึง	6.00	เมตร	ทาสี ขาว
ต้นที่ 5 เป็น	คสล.	ติดแผ่น	- เมตร	ถึง	-	เมตร	ทาสี -
ต้นที่ 6 เป็น	คสล.	ติดแผ่น	- เมตร	ถึง	-	เมตร	ทาสี -

หมายเหตุ (เสาไม้ใช้ขนาด 6" x 6" หรือ 6" x 8" , เสาคสล. 0.15 x 0.20 ม.)

12. แผ่นระดับติดตอม่อสะพาน

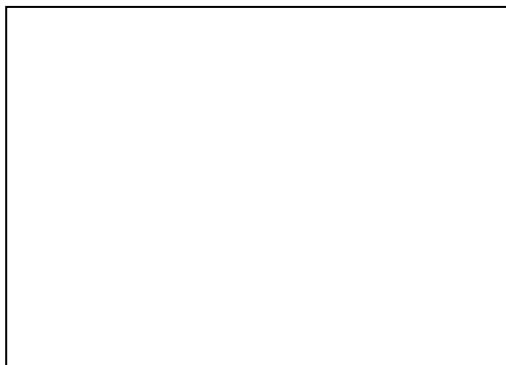
ตอม่อที่ 1 ติดแผ่น	-	เมตร	ถึง	-	เมตร
ตอม่อที่ 2 ติดแผ่น	-	เมตร	ถึง	-	เมตร
ตอม่อที่ 3 ติดแผ่น	-	เมตร	ถึง	-	เมตร



13. ศูนย์เสาระดับ ราคา 408.300 ม.(ร.ท.ก.)

14. เครื่องวัดระดับน้ำอัตโนมัติ

ยี่ห้อ - หมายเลข No. -
ติดตั้งเมื่อ - เดือน สิงหาคม พ.ศ. -



15. เริ่มทำการสำรวจระดับน้ำเมื่อ พ.ศ.

16. เครื่องมือตรวจวัดทางโทรมาตร (ไม่มี)

17. พนักงานอ่านระดับน้ำ ชื่อ -

บ้านเลขที่ - ตำบล - อำเภอ - จังหวัด -
รหัสไปรษณีย์ - หมายเลขโทรศัพท์ -
เลขบัญชีธนาคาร -

18 บ้านพนักงาน อยู่ห่างจากสถานีประมาณ - เมตร

19 เริ่มทำการสำรวจปริมาณน้ำเมื่อ พ.ศ. -

แบบหน่วย ประจำ เคลื่อนที่

20. เริ่มทำการสำรวจจุดเมื่อ พ.ศ. -

21. ขนาดของคอกอูตุ กว้าง - เมตร ยาว - เมตร

ประกอบด้วย หม้อวัดน้ำฝน ธรรมดา จำนวน - ใบ หมายเลข -
 เครื่องวัดน้ำฝนอัตโนมัติ ยี่ห้อ - หมายเลข -
 เครื่องวัดอุณหภูมิ ยี่ห้อ - หมายเลข -
 เครื่องวัดการระเหย -ถึงแพน หมายเลข -
 - หมายเลข - Stalling well หมายเลข -
 เครื่องวัดกระแสลม ยี่ห้อ - หมายเลข -

22. บ้านพักและที่ทำการ เช่า ปลูกสร้าง

ลักษณะ ชั้นเดียว สองชั้น

เช่าเมื่อ - เลขที่ -

ปลูกสร้างเมื่อ - เลขที่ -